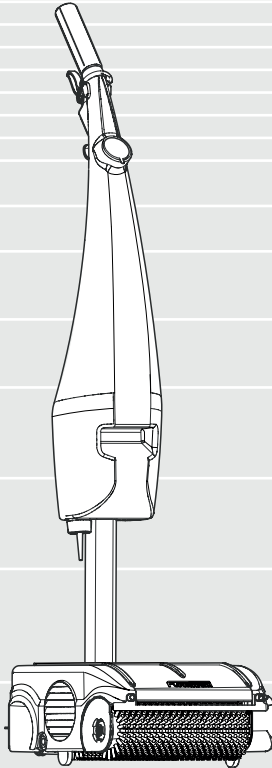


F25

BODENREINIGUNGSGERÄT



GEBRAUCHSANWEISUNG UND WARTUNG

FLOORWASH[®]

Vorbemerkung	3
Inhalt der Gebrauchsanweisung, Anwendung und Wartung	3
Aufbewahrung der Gebrauchsanweisung, Anwendung und Wartung	3
Zustellung des Gerätes	3
Technische Beschreibung F25	3
Matrikelnummer	3
Allgemeine Sicherheitsregeln	3
Hinweise	4
Achtung	5
Technische Angaben	6
Ersatzteile	7
Größe und Verpackungsvorgaben	8
Auspacken des Gerätes	8
Installation des Gerätes	9
Vorbereitung auf die Arbeit	10
Anlassen und Abschalten	11
Arbeit	12
Transport	14
Nach dem Gebrauch	14
Wartung	16
Fehlerbehebung	17

VORBEMERKUNG

Es ist wichtig, dass der einwandfreie Zustand des Gerätes gewährt ist, indem Sie die in dieser Gebrauchsanweisung beschriebenen Wartungstätigkeiten genau durchführen. Es ist wichtig, dass Sie diese Gebrauchsanweisung an einem sicheren Ort aufbewahren, um bei Schwierigkeiten jederzeit problemlos darauf zurückgreifen zu können. Bei weiterem Bedarf wenden Sie sich bitte an unsere Serviceabteilung oder Ihren nächsten Vertragshändler.

INHALT DER GEBRAUCHSANWEISUNG, ANWENDUNG UND WARTUNG

Die vorliegende Gebrauchsanweisung wurde erstellt, um dem Kunden alle notwendigen Informationen zur Verfügung zu stellen, um das Gerät korrekt und so sicher wie möglich verwenden zu können.

AUFBEWAHRUNG DER GEBRAUCHSANWEISUNG, ANWENDUNG UND WARTUNG

Das Handbuch zum Gebrauch und zur Wartung muss an einem sicheren Ort, leicht zugänglich und in unmittelbarer Nähe des Gerätes aufbewahrt werden. Um seine Leserlichkeit nicht zu gefährden, soll es von Wärmequellen ferngehalten und vor Flüssigkeiten und Reinigungsmitteln geschützt aufbewahrt werden.

ZUSTELLUNG DES GERÄTES

F25 wird in einer speziellen Schutzverpackung geliefert. Überprüfen Sie bei der Entgegennahme der Lieferung, dass die Verpackung vollständig intakt ist und es keine Anzeichen einer Beschädigung gibt. Sollte dies der Fall sein, benachrichtigen Sie bitte umgehend unseren Kundendienst.

TECHNISCHE BESCHREIBUNG F25

F25 ist ein mechanisches Bodenreinigungsgerät zur Reinigung aller Oberflächen, auch der Unebenen. Die mechanische Wirkung der Blätter, in Verbindung mit dem Wasser und der Zentrifugalkraft, garantiert einen minimalen Aufwand und eine hohe Leistungsfähigkeit. Wäscht, bürstet und nimmt Schmutz auf, der sich im Laufe der Zeit abgelagert hat, und ist ideal für einen regelmäßigen und häufigen Gebrauch. Der Waschtrockner ist insbesondere zur Behandlung und Reinigung von Bodenfliesen, Porzellanfliesen, Straßenpflaster, Klinker, Gummi, Harz, Marmor, Linolium, groben Zement, Beola, Serizzo, Stein, Teppiche und Teppichböden geeignet.

MATRIKELNUMMER

Auf der Unterseite des Gerätes, links unten an der Außenseite, befindet sich eine Etikette mit einer Matrikelnummer. Diese muss stets dem Kundenservice oder bei Ersatzteilbestellungen angegeben werden.

ALLGEMEINE SICHERHEITSGESAMT

Der Gebrauch dieses Bodenreinigers ist einfach, dennoch, um Beschädigungen am Bediengerät und am Gerät selbst zu vermeiden ist es notwendig, die unten genannten Anweisungen gründlich zu lesen.

Hinweise

- Das Gerät ist nicht bestimmt für den Gebrauch durch Personen (einschließlich Kinder), deren physische, sensorische und geistige Fähigkeiten beschränkt sind oder denen es an Erfahrung oder Wissen fehlt, es sei denn sie wurden durch einen Befugten hinsichtlich Sicherheit, Überwachung und Gebrauch des Gerätes eingewiesen.
- Stellen Sie sicher, dass Kinder nicht mit dem Gerät spielen.
- Wenn das Netzkabel beschädigt ist, muss es durch den Hersteller oder den autorisierten technischen Kundendienst ersetzt werden.
- Das Gerät darf ausschließlich im Innenbereich verwendet und gelagert werden.
- Das Gerät darf nicht im Gefälle verwendet werden.
- Im Gefahrenfall entfernen Sie das Netzkabel rechtzeitig von der Stromversorgung.
- Stellen Sie vor jeder Wartungstätigkeit sicher, dass Sie das Netzkabel von der Stromversorgung getrennt haben.
- Verwenden Sie nur die für das Gerät zur Verfügung gestellten Wischerblätter oder diejenigen, die von einem Händler und/oder autorisierten Verkäufer ausgehändigt werden. Die Verwendung anderer Blätter kann sich negativ auf die Sicherheit oder Garantie auswirken.
- Das Gerät darf nicht unbeobachtet bleiben, sondern muss in einem Bereich gelagert werden, der vor unbeabsichtigten Erschütterungen geschützt ist.

Achtung

ziehen Sie stets den Stecker aus der Steckdose, wenn Sie das Gerät nicht benutzen oder bevor Sie es anpassen oder warten.



Verwenden oder lagern Sie das Gerät bei Feuchtigkeit oder wenn es direktem Regen ausgesetzt wäre nicht im Freien.



Berühren Sie den Stecker oder das Gerät nicht mit feuchten Händen.



Verwenden und lagern Sie das Gerät in trockener Umgebung bei einer Temperatur zwischen +5°C und +35°C (+41°F bis +95°F).



Das Netzkabel der Maschine muss geerdet sein.



Führen Sie keine Gegenstände in die Öffnungen ein.
Benutzen Sie keine blockierten Öffnungen



Vermeiden Sie den Kontakt des Gerätes mit Sonnen- und UV-Strahlung.



Sammeln Sie niemals Gase, Flüssigkeiten oder Pulver, die möglicherweise explosiv oder entflammbar sind. Diese Substanzen können auch die zur Konstruktion des Gerätes verwendeten Materialien angreifen



Falls Sie das Gerät in Gefahrenzonen wie Tankstellen verwenden, müssen die einschlägigen Sicherheitsanforderungen beachtet werden.



Die Verwendung des Gerätes in explosionsgefährdeten Bereichen ist untersagt.



Stellen Sie keine Behälter mit Flüssigkeiten auf das Gerät.



Transportieren oder ziehen Sie das Gerät niemals am Netzkabel.



Halten Sie das Kabel von Wärmequellen fern.



Bei der Verwendung an Arbeitsplätzen vermeiden Sie den Kontakt mit Regalen oder Gerüsten, bei denen die Gefahr besteht, dass Gegenstände herunterfallen könnten. Der Bediener muss immer mit der entsprechenden Schutzausrüstung (Handschuhe, Schuhe, Helm, Brille, usw...) ausgestattet sein.



Bei Austausch von Geräteteilen oder einer Wartung fragen Sie einen zuständigen Verkäufer und/oder Händler nach Original-Ersatzteilen.



Es ist empfehlenswert, das Gerät jährlich durch ein autorisiertes Service Center überprüfen zu lassen.

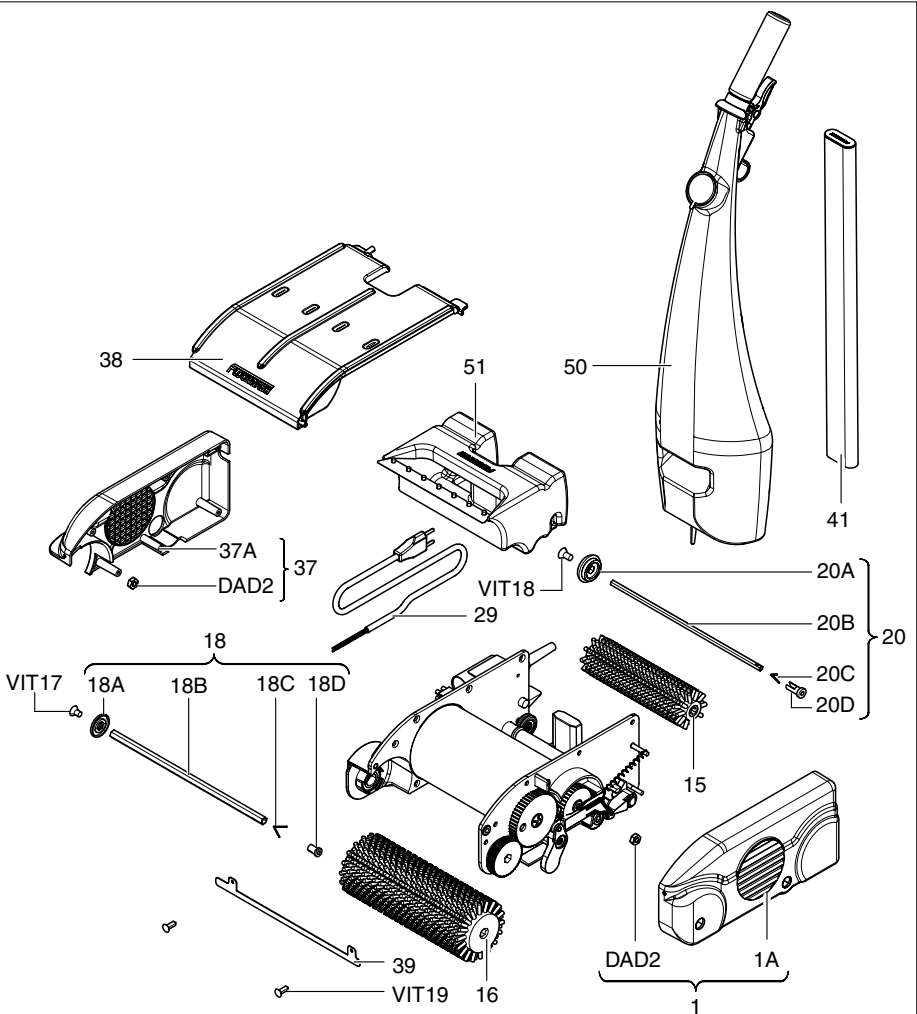


Achten Sie bei der Entsorgung von Konsumartikeln auf die strikte Einhaltung geltender Vorschriften.

TECHNISCHE ANGABEN

Höhe des Gerätes	140mm
Breite des Gerätes	285mm
Länge des Gerätes	330mm
Vorderes Wischblatt	Ø86 700 Umdrehungen pro Minute
Hinteres Wischblatt	Ø54 1145 Umdrehungen pro Minute
Arbeitsbreite	250mm
Arbeitskapazität	200mq/h
Induktionsmotorleistung	400W 2800 Umdrehungen pro Minute
Gesamtkapazität des Behälters	4l
Kapazität des Auffangbehälters	1l
Gesamtgewicht (im Lehrzustand)	10kg

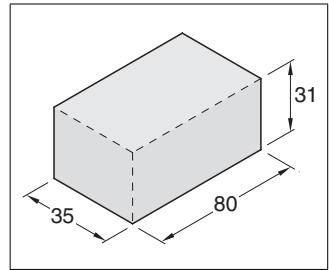
ERSATZTEILE



1	AUSSENSEITE SX KOMPLETT NYLON	20	TRIEBFEDER SECHSECKSTANGE CH7 KOMPLETT
1A	AUSSENSEITE SX NYLON	20A	TASTE EINFÜGEN DER SECHSECKSTANGE CH7
DAD2	FLACHE VIERKANTMUTTER 4MA	20B	SECHSKANTSTANGE CH7
CAF25	GERÄTEGEHÄUSE F25	20C	KARABINERHAKEN SECHSKANTSTANGE CH7
15	HINTERE UNIVERSALBÜRSTE	20D	TASTE ENTFERNEN DER SECHSECKSTANGE CH7
16	VORDERE UNIVERSALBÜRSTE	37	AUSSENSEITE DX KOMPLETT NYLON
18	TRIEBFEDER SECHSECKSTANGE CH10 KOMPLETT	37A	AUSSENSEITE DX NYLON
18A	TASTE EINFÜGEN DER SECHSECKSTANGE CH10	38	DECKEL F25 KOMPLETT
18B	SECHSKANTSTANGE CH10	41	GRIFF KOMPLETT
18C	KARABINERHAKEN SECHSKANTSTANGE CH10	50	BEHÄLTER KOMPLETT
18D	TASTE ENTFERNEN DER SECHSECKSTANGE CH10	51	AUFFANGBEHÄLTER FÜR SCHMUTZWASSER

GRÖÖE UND VERPACKUNGSVORGABEN

F25 wird in einer speziellen Schutzverpackung geliefert. Überprüfen Sie bei der Entgegennahme der Lieferung, dass die Verpackung vollständig intakt ist und es keine Anzeichen einer Beschädigung gibt. Sollte dies der Fall sein, benachrichtigen Sie bitte umgehend unseren Kundendienst.



AUSPACKEN DES GERÄTES

Vorgehen:

- 1 Positionieren Sie die Verpackung sanft auf der Arbeitsfläche/ dem Arbeitstisch und platzieren Sie es in der richtigen Position.
- 2 Öffnen Sie den äußeren Karton, bei Bedarf mit Hilfe einer Schere. (Verwenden Sie kein Messer)
- 3 Entfernen Sie das Maschinengehäuse, den Behälter und das Verlängerungsrohr und legen Sie diese vorsichtig auf den Boden. 4 Lagern Sie die Verpackung und ihre Bestandteile nicht in der Nähe von Wärmequellen, an einem trockenen Ort und leicht zugänglich.



Wir empfehlen Ihnen, die Verpackung und ihre Bestandteile nicht zu zerbrechen oder zu werfen, damit Sie sie für einen möglichen Transport wiederverwenden können.



ragen Sie zu Ihrer Sicherheit beim Ausführen dieser Tätigkeiten Schutzhandschuhe, um bei einem versehentlichen Kontakt mit scharfen Kanten an der Verpackung Verletzungen zu vermeiden.

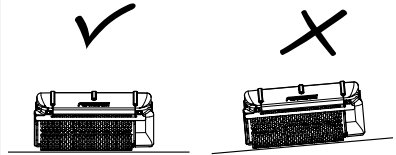
INSTALLATION DES GERÄTES

Vorgehen:

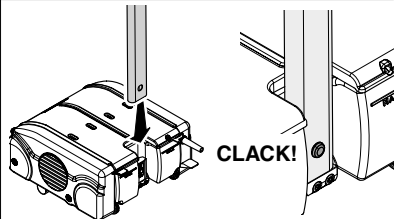


F25 hat ein Schnellfestigungssystem, bei dem die Verwendung von Werkzeugen nicht erforderlich ist. Vermeiden Sie bitte deshalb die Verwendung von Werkzeugen, um Verletzungen oder Beschädigungen des Gerätes zu vermeiden.

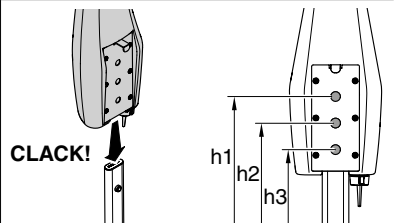
- 1** Stellen Sie die Maschine auf eine stabile Oberfläche ohne Neigung.



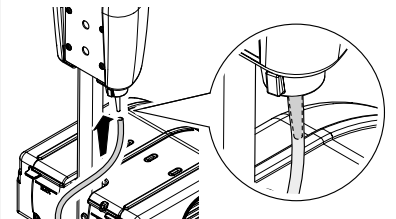
- 2** Betätigen Sie den Griff mit der Transmissionsachse des Maschinengehäuses.



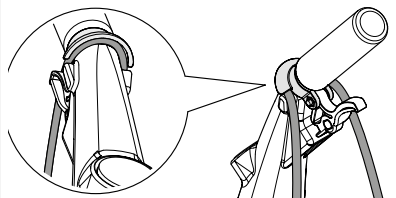
- 3** Stellen Sie den Griff auf die gewünschte Höhe des Tanks (3 verschiedene Höhen)..



- 4** Stecken Sie das transparente Wasserrohr in das Überdruckventil auf der Unterseite des Behälters.



- 5** Haken Sie das Elektrokabel in den dafür vorgesehenen Schlitz an der Spitze des Behälters



VORBEREITUNG AUF DIE ARBEIT

F25 ist ein mechanisches Reinigungsinstrument, mit dem Sie allein mit Wasser und ohne Reinigungsmittel optimale Ergebnisse erzielen.

Das vortreffliche Resultat wird durch die Verwendung spezieller Reinigungsmittel erreicht.



Das Gerät ist mit Universalbürsten ausgestattet (gr 0,12). Dennoch ist es möglich, bei unserem Kundenservice Spezialbürsten zur Behandlung von Oberflächen zu erhalten.

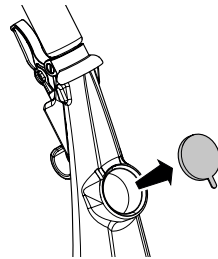


Verwenden Sie Reinigungsmittel mit Schaumkontrolle, um eine Schaumbildung zu verhindern. Verwenden Sie keine reinen Säuren.

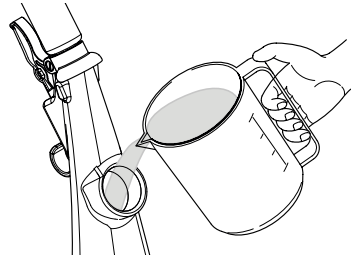


Tragen Sie beim Umgang mit Reinigungsmitteln, säurehaltigen oder alkalischen Lösungen Schutzhandschuhe, um Verletzungen der Hände zu vermeiden.

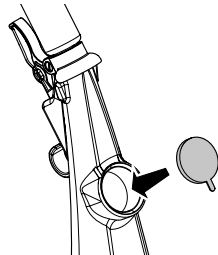
1 Entfernen Sie den Deckel des Behälters.



2 Gießen Sie die Flüssigkeit, sauberes Wasser und/oder Reinigungsmittel in die Konzentration und gemäß den auf dem Etikett genannten Normen.



3 Verschließen Sie den Behälter wieder mit dem Deckel.

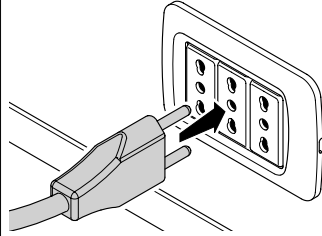


Füllen Sie den Behälter mit sauberem Wasser und/oder Reinigungsmittel, maximal 2l. Verwenden Sie Wasser mit einer Temperatur von maximal 40°C und nicht unter 10°C.

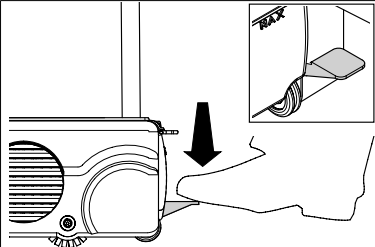
ANLASSEN UND ABSCHALTEN

Prüfen Sie vor der Inbetriebnahme, dass das Elektrokabel und das gesamte Gerät keine Anomalien aufweisen. Ansonsten nehmen Sie das Gerät nicht in Betrieb und kontaktieren Sie sofort unseren Kundenservice.

- 1** Stecken Sie den Stecker in eine 230 Volt-Steckdose.

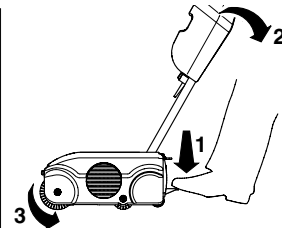


- 2** Drücken Sie das Startpedal unten rechts am Gerät.

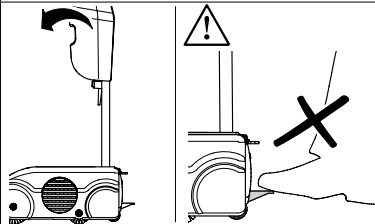


Es ist wichtig, dass Sie das Startpedal drücken, bevor Sie den Behälter in Ihre Richtung senken, um Schäden an der Mittelachse des Maschinengehäuses zu vermeiden.

- 3** Während Sie das Startpedal gedrückt halten, senken Sie den Behälter langsam in Ihre Richtung. An dieser Stelle schaltet sich das Gerät automatisch ein, und die Bürsten beginnen sich zu drehen.



- 4** Wenn Sie den Behälter wieder in die vertikale Stellung setzen (Ruhestellung), schaltet sich das Gerät automatisch ab.



Non premere il pedale di avviamento quando si riporta il serbatoio in posizione di partenza.

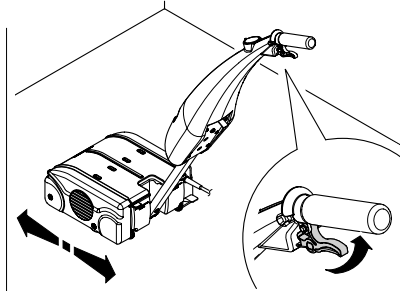
ARBEIT

Überprüfen Sie, ob Sie die obigen Schritte befolgt haben, bevor Sie mit dem Arbeiten beginnen.



Bevor Sie den Putzvorgang mit dem Gerät beginnen, reinigen Sie die zu behandelnden Oberflächen von möglichen festen Rückständen wie Pulverklumpen, Steinchen, Glas, Papier usw.

- 1 Nach dem Starten des Motors bewegen Sie das Gerät mit linearen Bewegungen vor und zurück. Der Hebel unter dem Griff ermöglicht es Ihnen, die vorher in den Behälter gefüllte Flüssigkeit zu verteilen.

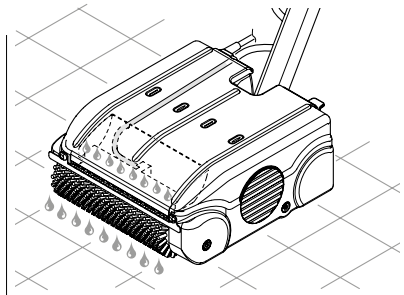


Der Motor dieses Gerätes ist mit einer Sicherheitsvorrichtung ausgestattet, die bei Überlastung abschaltet. In diesem Fall ist es empfehlenswert, das Gerät für 15 Minuten abzuschalten und danach mit der Arbeit fortzufahren. Falls der Motor nicht mehr funktioniert, kontaktieren Sie bitte unseren Kundenservice.



Vermeiden Sie kreisende Bewegungen mit dem Gerät, damit sich keine ausgestoßene Flüssigkeit ansammelt.

- 2 Durch Anziehen des Hebels verteilt sich die Flüssigkeit gleichmäßig auf der vorderen zylindrischen Bürste.

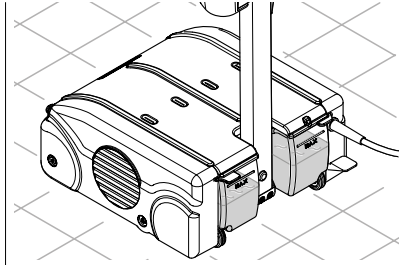


Im fortgeschrittenen Stadium genügt es, den Hebel nur halb umzudrehen; bei der Rücklaufphase betätigen Sie den Hebel nicht, um den Rücklauf der Flüssigkeit zu ermöglichen.



In der Rücklaufphase muss das Gerät den gleichen Korridor durchlaufen, den es bereits im fortgeschrittenen Stadium durchlaufen hat, um dadurch eine vollständige Wiederherstellung der abgegebenen Flüssigkeit zu ermöglichen.

3 Die Rückgewinnung der abgegebenen Flüssigkeit wird automatisch mittels einer mechanischen Sammlung durchgeführt. Sie wird im Sammelbehälter an der Unterseite des Geräts gesammelt.



Es ist wichtig, den Sammelbehälter auszuleeren, wenn die angesammelte Flüssigkeit die maximale Grenzmarke, aufgedruckt auf der Rückseite des Behälters, erreicht, um so einen ungewollten Austritt derselben zu verhindern.

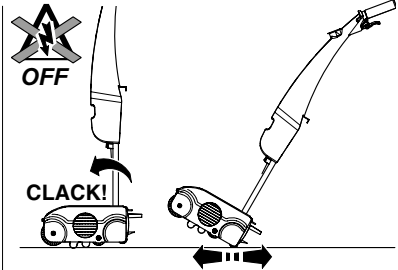
TRANSPORT

Gehen Sie folgendermaßen vor, um das Gerät sicher zu transportieren:



Stellen Sie sicher, dass sich der Behälter in einer vertikalen Position befindet, bevor Sie ihn transportieren. Das Elektrokabel muss vom Stromkreislauf getrennt sein.

- 1** Das Gerät ist mit zwei Gummirädern ausgestattet. Dies befinden sich auf der Unterseite. Wenn Sie den Behälter zu sich ziehen, ohne dabei das Startpedal zu drücken, hebt sich der vordere Teil des Gerätes an. Dadurch wird der Transport erleichtert.



Wenn die Flüssigkeit im Sammelbehälter den Grenzwert erreicht hat, ist es notwendig, diesen vor dem Transportieren zu entleeren.

- 2** Es ist möglich, das gesamte Gerät mit Hilfe einer dafür vorgesehenen Fuge auf dem Boden des Behälters anzuheben, um es in ein höher gelegenes Stockwerk zu transportieren.



Heben Sie das Gerät nicht am oberen Griff des Behälters an.



Für den Transport in Fahrzeugen ist das Gerät derart zu befestigen, damit es sich nicht mehr bewegen kann.

NACH DEM GEBRAUCH

Führen Sie nach Beendigung der Tätigkeit folgende Maßnahmen durch:

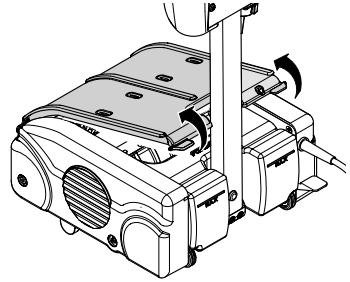


Vor dem Durchführen jeglicher Operationen stellen Sie sicher, dass das Elektrokabel von der Stromversorgung getrennt ist.

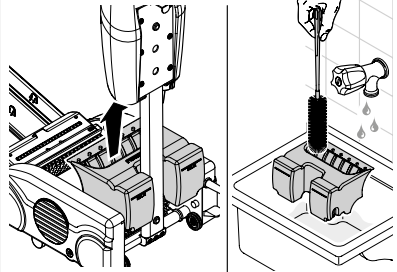


Während dieser Operationen empfehlen wir den Einsatz von Schutzhandschuhen, um den Kontakt mit metallischen und Waschmittelrückständen zu vermeiden.

- 1** Öffnen Sie die obere Abdeckung des Gerätes, indem Sie die beiden Seitenhaken nach oben schieben.

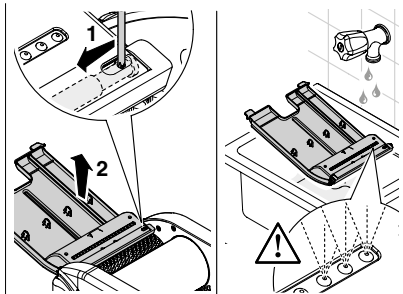


- 2** Leeren Sie den Sammelbehälter und entfernen Sie das Schmutzwasser. Waschen Sie es unter fließendem Wasser und, falls erforderlich, entfernen Sie die Ablagerungen auf dem Boden mit einer Spachtel.

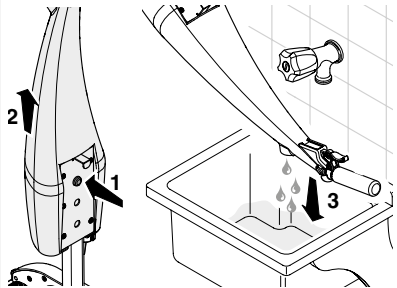


Die Edelstahlfolie auf der Rückgewinnungsschale ist nicht abziehbar. Versuchen Sie auf keinen Fall, diese zu entfernen.

- 3** Lösen Sie die obere Abdeckung und waschen Sie sie vorsichtig mit fließendem Wasser. Überprüfen Sie, dass die Tropfschale und die Wasserleitung nicht blockiert sind.



- 4** Lösen und entleeren Sie mögliche Wasser- und/oder Reinigungsmittelrückstände aus dem Reinwasserbehälter.



Legen Sie während dieser Operation nicht die Füße auf das Gerätegehäuse.

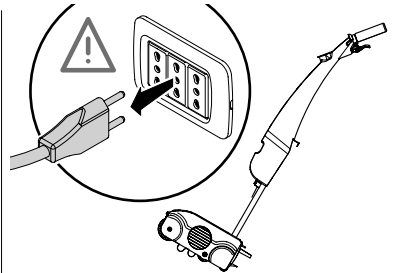
WARTUNG

Durch eine regelmäßige Wartung erhalten Sie ein sicheres und stets betriebsbereites Gerät. Führen Sie folgende Operationen durch:



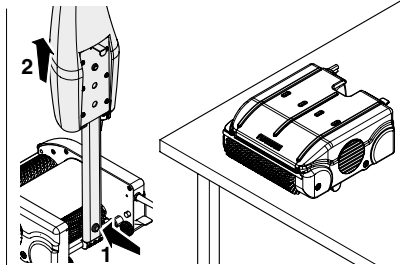
Vor dem Durchführen jeglicher Operationen stellen Sie sicher, dass das Elektrokabel von der Stromversorgung getrennt ist.

- 1** Transportieren Sie das Gerät an einem sicheren Ort, an dem es möglich ist, eine Wartung durchzuführen.

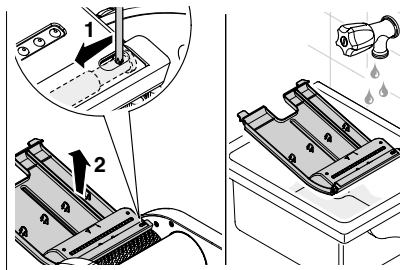


Während dieser Operationen empfehlen wir den Einsatz von Schutzhandschuhen, um den Kontakt mit Metallrückständen oder spitzen Kunststoffteilen zu vermeiden

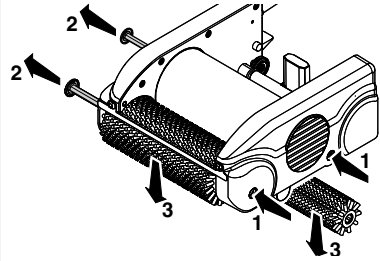
- 2** Lösen Sie den Griff des Maschinengehäuses und stellen Sie dieses auf einen Arbeitstisch.



- 3** Lösen Sie die obere Abdeckung der Maschine und reinigen Sie es gründlich mit fließendem Wasser.



- 4** Entfernen Sie die Bürsten durch Drücken der Taste an der linken Außenseite der Maschine. Verwenden Sie zur Reinigung der Innenseiten des Gerätes ein feuchtes Tuch und kontrollieren Sie so, dass die Dichtungen nicht verstopft sind.



Reinigen Sie das Gerät nicht mit Hochdruckreinigern.

FEHLERBEHEBUNG

Im Folgenden werden die am häufigsten auftretenden Schwierigkeit im Zusammenhang mit diesem Gerät genannt.



Se dopo avere effettuato le verifiche elencate in questo paragrafo non si ottengono risultati positivi, contattare immediatamente il nostro servizio assistenza.

Das Gerät funktioniert nicht?

Kontrollieren Sie, ob der Netzstecker ordnungsgemäß an die Steckdose angesteckt ist. (230V)
Kontrollieren Sie, ob das Stromkabel beschädigt ist.

Der Motor springt an, aber die Bürsten drehen sich nicht?

Wenn Sie den Strom abgestellt haben, kontrollieren Sie mit der Hand, ob sich die zentrale Förderrolle dreht.

Der Frischwassertank leckt?

Kontrollieren Sie, ob das Ventil des Wasserkabels komplett an den Behälter angeschraubt ist.
Überprüfen Sie, ob das mit dem Verteilungshebel der Flüssigkeit verbundene Gerätekabel nicht zu fest ist. Überprüfen Sie, ob der Behälter intakt ist und dass er keine Löcher und/oder Risse hat.
Das Gerät verteilt das Reinigungswasser nicht gut? Kontrollieren Sie, ob die Auffangschale unterhalb des Deckels blockiert ist. Überprüfen Sie, dass das transparente Rohr nicht blockiert oder eingeklemmt ist.

Das Gerät sammelt kein Wasser?

Überprüfen Sie, ob der Schmutzwassertank korrekt eingesetzt, die Abdeckung vollständig verschlossen und am Maschinengehäuse angebracht ist.
Überprüfen Sie, ob das Waschwasser gleichmäßig fließt, wenn Sie am Hebel ziehen. Stellen Sie sicher, dass die Wischerblätter nicht abgenutzt sind.

FLOORWASH®

FLOORWASH[®]

F.C.M. S.r.l.

Via Camillo Golgi, 15 Palazzolo sull'Oglio (BS) Italy
tel +39 030 3372724 - customerservice@floorwash.com
www.floorwash.com